



**2013 YILI  
ORDU ÜNİVERSİTESİ  
SAĞLIK BİLİMLERİ  
ENSTİTÜSÜ  
FAALİYET RAPORU**

# İÇİNDEKİLER

<b>I. GENEL BİLGİLER.....</b>	<b>3</b>
A. Misyon ve Vizyon.....	3
B. Yetki Görev ve Sorumluluklar.....	3
C. İdareye İlişkin Bilgiler.....	5
1. Fiziksel Yapı.....	5
2. Örgüt Yapısı ve Teşkilat Şeması.....	5
3. Bilgi ve Teknolojik Kaynaklar.....	7
4. İnsan Kaynakları.....	8
a. Akademik Personel.....	8
b. İdari Personel.....	9
5. Sunulan Hizmetler.....	10
a. Eğitim-Öğretim Hizmetleri.....	10
6. Yönetim ve İç Kontrol Sistemi.....	11
<b>II. AMAÇ VE HEDEFLER.....</b>	<b>12</b>
A. İdarenin Amaç ve Hedefleri.....	12
B. Temel Politikalar ve Öncelikler.....	12
<b>III. FAALİYETLERE İLİŞKİN BİLGİ VE DEĞERLENDİRMELER.....</b>	<b>13</b>
A. Mali Bilgiler.....	13
1. Bütçe Uygulama Sonuçları ve Mali Tablolara İlişkin Açıklamalar.....	13
2. Mali Denetim Sonuçları.....	13
B. Performans Bilgileri.....	14
1. Faaliyet ve Proje Bilgileri.....	14
<b>IV. KURUMSAL KABİLİYET VE KAPASİTENİN DEĞERLENDİRİLMESİ.....</b>	<b>15</b>
A. Üstünlükler.....	15
B. Zayıflıklar.....	15
C. Değerlendirme.....	15
<b>V. ÖNERİ VE TEDBİRLER.....</b>	<b>16</b>

## SUNUŐ

Ordu Üniversitesi Saėlık Bilimleri Enstitüsü Bakanlar Kurulunun 17 Mart 2006 tarih ve 5467 sayılı kanunu kurulmuŐtur. Birimimizde 2013 yılı itibariyle açık lisansüstü program bulunmamaktadır. Tıbbi Biyokimya Anabilim Dalında Tezli Yüksek Lisans programı açmak amacıyla Yükseköğretim Kurulu'na başvuru yapılmıŐtır.

Maliye Bakanlığınca; 10.12.2003 tarih ve 5018 Sayılı Kamu Mali Yönetimi ve Kontrol Kanununun 41. Maddesine dayanılarak hazırlanan 17 Mart 2006 tarih ve 26111 sayılı Resmi Gazetede yayımlanarak yürürlüğe giren “Kamu İdarelerince Hazırlanacak Faaliyet Raporları Hakkında Yönetmelik” gereėi Enstitümüz Birim Faaliyet Raporu aŐaėıdaki şekilde hazırlanmıŐtır.

Doç.Dr. Nülüfer ERBİL  
Enstitü Müdür V.

## I- GENEL BİLGİLER

### A. Misyon ve Vizyon

**Misyon:** Evrensel bilime katkı sağlayan, yetkin ve üreten saygın bilim insanları yetiştirmektir.

**Vizyon:** Eğitim Kalitesi, yaptığı araştırmalar ve yetiştirdiği alanda öncü bilim insanları ile ulusal ve uluslararası düzeyde saygın, seçkin ve tercih edilen bir birim olmaktır.

### B. Yetki, Görev ve Sorumluluklar

Yükseköğretim Kurumlarının görevleri:

Madde 12 – Bu kanundaki amaç ve ana ilkelere uygun olarak yükseköğretim kurumlarının görevleri;

- a) Çağdaş uygarlık ve eğitim - öğretim esaslarına dayanan bir düzen içinde, toplumun ihtiyaçları ve kalkınma planları ilke ve hedeflerine uygun ve ortaöğretime dayalı çeşitli düzeylerde eğitim - öğretim, bilimsel araştırma, yayım ve danışmanlık yapmak,
- b) Kendi ihtisas gücü ve maddi kaynaklarını rasyonel, verimli ve ekonomik şekilde kullanarak, milli eğitim politikası ve kalkınma planları ilke ve hedefleri ile Yükseköğretim Kurulu tarafından yapılan plan ve programlar doğrultusunda, ülkenin ihtiyacı olan dallarda ve sayıda insan gücü yetiştirmek,
- c) Türk toplumunun yaşam düzeyini yükseltici ve kamuoyunu aydınlatıcı bilim verilerini söz, yazı ve diğer araçlarla yaymak,
- d) Örgün, yaygın, sürekli ve açık eğitim yoluyla toplumun özellikle sanayileşme ve tarımda modernleşme alanlarında eğitilmesini sağlamak,
- e) Ülkenin bilimsel, kültürel, sosyal ve ekonomik yönlerden ilerlemesini ve gelişmesini ilgilendiren sorunlarını, diğer kuruluşlarla işbirliği yaparak, kamu kuruluşlarına önerilerde bulunmak suretiyle öğretim ve araştırma konusu yapmak, sonuçlarını toplumun yararına sunmak ve kamu kuruluşlarınca istenecek inceleme ve araştırmaları sonuçlandırarak düşüncelerini ve önerilerini bildirmek,
- f) Eğitim - öğretim ve seferberliği içinde, örgün, yaygın, sürekli ve açık eğitim hizmetini üstlenen kurumlara katkıda bulunacak önlemleri almak,
- g) Yörelereindeki tarım ve sanayinin gelişmesine ve ihtiyaçlarına uygun meslek elemanlarının yetişmesine ve bilgilerinin gelişmesine katkıda bulunmak, sanayi, tarım ve sağlık hizmetleri ile diğer hizmetlerde modernleşmeyi, üretimde artışı sağlayacak çalışma

ve programlar yapmak, uygulamak ve yapılanlara katılmak, bununla ilgili kurumlarla işbirliği yapmak ve çevre sorunlarına çözüm getirici önerilerde bulunmak,

h) Eğitim teknolojisini üretmek, geliştirmek, kullanmak, yaygınlaştırmak,

1) Yükseköğretimin uygulamalı yapılmasına ait eğitim - öğretim esaslarını geliştirmek, döner sermaye işletmelerini kurmak, verimli çalıştırmak ve bu faaliyetlerin geliştirilmesine ilişkin gerekli düzenlemeleri yapmaktır.

**Enstitü Müdürü:** İlgili fakülte dekanının önerisi üzerine rektör tarafından üç yıl için atanır. Rektörlüğe bağlı enstitülerde bu atama doğrudan rektör tarafından yapılır. Süresi biten müdür yeniden atanabilir.

Enstitü müdürü, 2547 sayılı Kanun ile dekanlara verilmiş olan görevleri enstitü bakımından yerine getirir.

Görevleri:

- Enstitü kurullarına başkanlık etmek, Enstitü kurullarının kararlarını uygulamak ve Enstitü birimleri arasında düzenli çalışmayı sağlamak,
- Her öğretim yılı sonunda ve istendiğinde Enstitünün genel durumu ve işleyişi hakkında rektöre rapor vermek,
- Enstitünün ödenek ve kadro ihtiyaçlarını gerekçesi ile birlikte rektörlüğe bildirmek, Enstitü bütçesi ile ilgili öneriyi Enstitü yönetim kurulunun da görüşünü aldıktan sonra rektörlüğe sunmak,
- Enstitünün birimleri ve her düzeydeki personeli üzerinde genel gözetim ve denetim görevini sürdürmek.

**Enstitü Kurulu:** Müdürün başkanlığında, müdür yardımcıları ve enstitüdeki ana bilim dalı başkanlarından oluşur.

Enstitü Kurulu, 2547 sayılı Kanun ile fakülte kuruluna verilmiş olan görevleri enstitü bakımından yerine getirir.

- Enstitünün eğitim-öğretim, bilimsel araştırma ve yayım faaliyetleri ve bu faaliyetlerle ilgili esasları, plan, program ve eğitim-öğretim takvimini kararlaştırmak,
- Enstitü yönetim kuruluna üye seçmek,
- 2547 sayılı kanun ile verilen diğer görevleri yapmaktır.

**Enstitü Yönetim Kurulu:** Müdürün başkanlığında, müdür yardımcıları, müdürce gösterilecek altı aday arasından Enstitü Kurulu tarafından üç yıl için seçilecek üç öğretim üyesinden oluşur. Enstitü Yönetim Kurulu, 2547 sayılı Kanun'la Fakülte Yönetim Kuruluna verilmiş görevleri enstitü bakımından yerine getirirler.

- Enstitü kurulunun kararları ile tespit ettiği esasların uygulanmasında Enstitü Müdürüne yardım etmek,
- Enstitünün eğitim-öğretim, plan ve programları ile akademik takvimin uygulanmasını sağlamak,
- Enstitünün yatırım, program ve bütçe tasarısını hazırlamak,
- Enstitü Müdürünün, enstitü yönetimi ile ilgili olarak getireceği bütün işlerde karar almak,
- Öğrencilerin kabulü, ders intibakları ve çıkarılmaları ile eğitim-öğretim ve sınavlara ait işlemleri hakkında karar vermek,
- 2547 sayılı Kanun ve yönetmeliklerle verilen diğer görevleri yapmaktır.

### C. İdareye İlişkin Bilgiler

Sağlık Bilimleri Enstitüsünün kendisine ait binası bulunmamaktadır. Enstitü Eğitim Fakültesi binasının birinci katında yer almaktadır. Enstitüye ait derslik ve laboratuvar bulunmamaktadır.

#### 1- Fiziksel Yapı

##### 1.1- Fiziki Alanların Dağılımı (m<sup>2</sup>)

Birim Adı	İdari Binalar	Derslik	Laboratuvar	Kantin, Kafe vb.	Yurtlar	Sirkülasyon Alanı	Açık Spor Tesisleri	Kapalı Spor Tesisleri	Toplam
Sağlık Bilimleri Enstitüsü	8	-	-	-	-	-	-	-	8
<b>Toplam Fiziki Alan</b>	8								

Sağlık Bilimleri Enstitüsü'ne ait 8 m<sup>2</sup> alana sahip bir müdür odası bulunmaktadır. Enstitü memuru, Sosyal Bilimler Enstitüsü memurları ile aynı alanı kullanmaktadır.

##### 1.2. Sosyal Alanlar

##### 1.3- Hizmet Alanları (m<sup>2</sup>)

###### 1.3.1.Hizmet Alanlarının Dağılımı (m<sup>2</sup>)

Birim Adı	Eğitim	Sağlık	Barınma	Beslenme	Kültür	Spor	İdari, tesis, depo vb.	Toplam
Sağlık Bilimleri Enstitüsü	-	-	-	-	-	-	8	8
<b>Toplam</b>							8	8

### 1.3.2 Akademik ve İdari Personel Hizmet Alanlarının Dağılımı (m<sup>2</sup>)

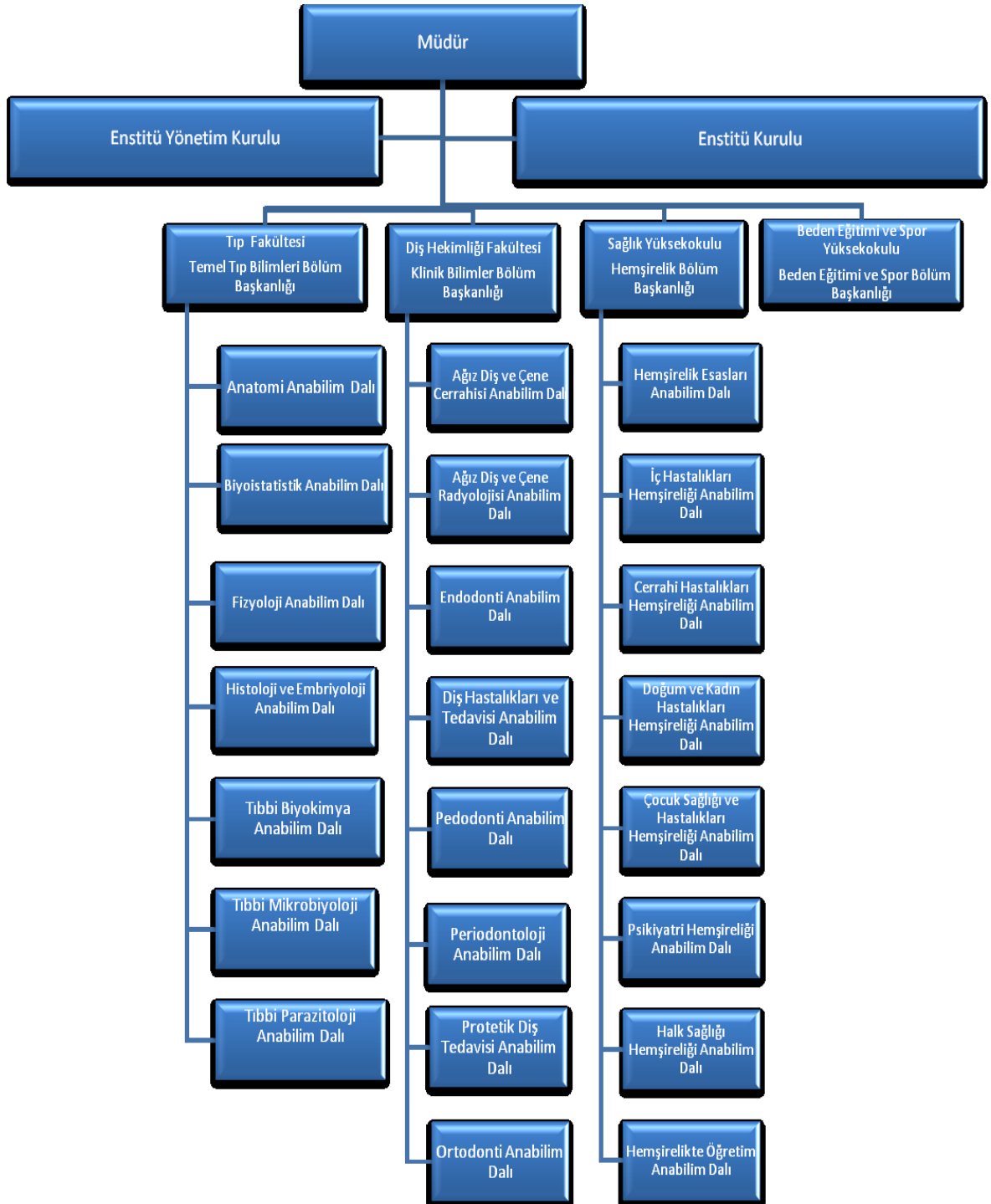
Birim Adı	Akademik Personel Hizmet Alanları			İdari Personel Hizmet Alanları		
	Adet	Alan	Kullanan Kişi Sayısı	Adet	Alan	Kullanan Kişi Sayısı
Sağlık Bilimleri Enstitüsü	1	8	3	2	-	2
<b>Toplam</b>	1	8	3	2	-	2

1.4. Ambar Alanları :-

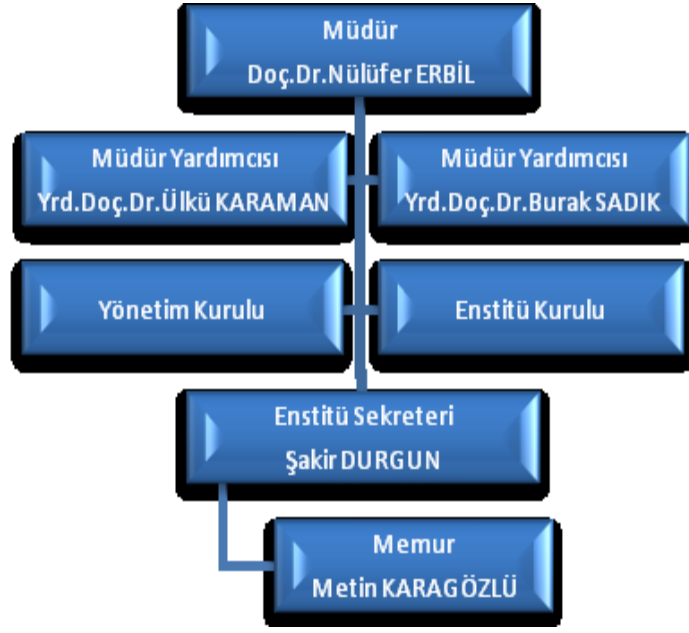
1.6. Atölyeler :-

## 2- Örgüt Yapısı

### Akademik Organizasyon Yapısı



## İdari Organizasyon Yapısı



### 3- Bilgi ve Teknolojik Kaynaklar

#### 3.1- Yazılımlar

#### 3.2- Bilgisayarlar

Masa üstü bilgisayar Sayısı: 2 Adet  
Taşınabilir bilgisayar Sayısı:1 Adet

#### 3.4- Diğer Bilgi ve Teknolojik Kaynaklar

Cinsi	İdari Amaçlı (Adet)	Eğitim Amaçlı (Adet)	Araştırma Amaçlı (Adet)
Projeksiyon	-	-	-
Slayt makinesi	-	-	-
Tepegöz	-	-	-
Episkop	-	-	-
Barkot Okuyucu	-	-	-
Baskı makinesi	-	-	-
Fotokopi makinesi	-	-	-
Yazıcı	1	-	-
Faks	-	-	-
Fotoğraf makinesi	-	-	-
Kameralar	-	-	-
Televizyonlar	-	-	-
Tarayıcılar	-	-	-
Müzik Setleri	-	-	-
Mikroskoplar	-	-	-
DVD ler	-	-	-



### 3.5. Taşıtlar

Taşıtlar			
Taşıttın Cinsi	Göreve Tahsis Edilmiş, Kuruma Ait Taşıtlar (Adet)	Hizmet Alım Yoluyla Edinilmiş Araçlar (Adet)	Toplam (Adet)
Sağlık Bilimleri Enstitüsü	-	-	-

## 4- İnsan Kaynakları

### 4.1- Akademik personelinin ünvanlarına göre dağılımı

Birim Adı	Profesör	Doçent	Yrd. Doç.	Öğretim Görevlisi	Araştırma Görevlisi	Uzman	Okutman	Eğt. Öğr. Planlama	Genel Toplam
Sağlık Bilimleri Enstitüsü	-	-	-	-	-	-	-	-	-

### 4.3- Akademik Personelin Yaş İtibariyle Dağılımı

	18-25	26-30	31-35	36-40	41-45	46-50	51 ve üzeri
Kişi Sayısı	-	-	-	-	-	-	-
Yüzde	-	-	-	-	-	-	-

### 4.4 Akademik Personele Ait Kadın/Erkek Oranları

	Kadın	Erkek	Toplam
Kişi Sayısı	-	-	-
Yüzde	-	-	-

### 4.5 Akademik Personelinin Hizmet Süreleri

	1 Yıldan az	1-5 Yıl	6-10 Yıl	11-15	16-20	21-25	26-30	31 ve üzeri
Kişi Sayısı	-	-	-	-	-	-	-	-
Yüzde	-	-	-	-	-	-	-	-

### 4.7 İdari Personelin Kadro ve İstihdam Durumlarına Göre Dağılımı

Birim Adı	G.İ.H	S.H.S	T.H.S	Y.H.S	A.H.S	D.H.S	Toplam
Sağlık Bilimleri Enstitüsü	2						2
Genel Toplam	2						2

#### 4.8 İdari Personel Kadroların Doluluk Oranlarına Göre Dağılımı

Sınıf Türü	Dolu	Boş	Toplam
Genel İdari Hizmetler Sınıfı	2	-	2
Sağlık Hizmetleri Sınıfı	-	-	-
Teknik Hizmetleri Sınıfı	-	-	-
Eğitim ve Öğretim Hizmetleri Sınıfı	-	-	-
Avukatlık Hizmetleri Sınıfı	-	-	-
Din Hizmetleri Sınıfı	-	-	-
Yardımcı Hizmetli Sınıfı	-	-	-
<b>Toplam</b>	<b>2</b>	<b>-</b>	<b>2</b>

#### 4.9 İdari Personele Ait Kadın ve Erkek Oranları

	Kadın	Erkek	Toplam
İdari Personel Sayısı	-	2	2
Yüzdelik Oran	-	%100	%100

#### 4.10 İdari Personelin Hizmet Süresi

	1-3 yıl	4-6 yıl	7-10 yıl	11-15 yıl	16-20 yıl	21 ve üzeri
Kişi Sayısı	1	-	-	1	-	-
Yüzde Oranı	%50	-	-	%50	-	-

#### 4.11 İdari Personelin Eğitim Düzeyi

	İlköğretim	Lise	Ön Lisans	Lisans	Y.Lisans/Doktora
Kişi Sayısı	-	-	1	1	-
Yüzde Oranı	-	-	%50	%50	-

#### 4.12 İdari Personelin Yaş Dağılımları

	21-25	26-30	31-35	36-40	41-45	46 ve üzeri
Kişi Sayısı	-	1	1	-	-	-
Yüzde	-	%50	%50	-	-	-

#### 4.13- İşçiler

İşçiler (Çalıştıkları Pozisyonlara Göre)			
	Dolu	Boş	Toplam
Sürekli İşçiler	-	-	-
Vizeli Geçici İşçiler (adam/ay)	-	-	-
Vizesiz işçiler (3 Aylık)	-	-	-
<b>Toplam</b>	<b>-</b>	<b>-</b>	<b>-</b>

#### 4.14- Sürekli İşçilerin Hizmet Süreleri

Sürekli İşçilerin Hizmet Süresi						
	1 – 3 Yıl	4 – 6 Yıl	7 – 10 Yıl	11 – 15 Yıl	16 – 20 Yıl	21 - Üzeri
Kişi Sayısı	-	-	-	-	-	-
Yüzde	-	-	-	-	-	-

#### 4.15- Sürekli İşçilerin Yaş İtibariyle Dağılımı

Sürekli İşçilerin Yaş İtibariyle Dağılımı						
	21-25 Yaş	26-30 Yaş	31-35 Yaş	36-40 Yaş	41-50 Yaş	51- Üzeri
Kişi Sayısı	-	-	-	-	-	-
Yüzde	-	-	-	-	-	-

### 5- Sunulan Hizmetler

#### 5.1- Eğitim Hizmetleri

Sağlık Bilimleri Enstitüsü 17 Mart 2006 Tarih ve 26111 Sayılı Resmi Gazete’de yayımlanarak yürürlüğe giren Ordu Üniversitesi’ne bağlı olarak lisansüstü eğitim-öğretim faaliyetlerini yürüten bir kurumdur. 2013 Ocak ayı itibariyle açık olan lisansüstü programımız yoktur. Tıbbi Biyokimya Anabilim Dalı Tezli Yüksek Lisans programının acıkması için Yükseköğrenim Kuruluna başvuru yapılmıştır. Henüz öğrencimiz olmadığı için öğrencilere ait verilerimiz bulunmamaktadır.

#### 5.1.3- Yüksek Lisans ve Doktora Programları

Enstitülerdeki Öğrencilerin Yüksek Lisans (Tezli/ Tezsiz) ve Doktora Programlarına Dağılımı					
Birim Adı	Programı	Yüksek Lisans Yapan Sayısı		Doktora Yapan Sayısı	Toplam
		Tezli	Tezsiz		
Sağlık Bilimleri Enstitüsü	-	-	-	-	-
Toplam	-	-	-	-	-

#### 5.3-İdari Hizmetler

Enstitü bünyesinde idari hizmetler mevcut 1 oda ve ortak ofiste yürütülmekte ve devamlılığı sağlanmaktadır.

#### 5.4-Diğer Hizmetler

Enstitümüzde faaliyet alanımız dışında bir çalışmamız olmamıştır.

## 6- Yönetim ve İç Kontrol Sistemi

Enstitüler, üniversitelerde ve fakültelerde birden fazla benzer ve ilgili bilim dallarında lisansüstü eğitim-öğretim, bilimsel araştırma ve uygulama yapan yükseköğretim kurumlarıdır. Eğitim-öğretim faaliyetlerini yürütürken ilgili kanun ve yönetmelikler doğrultusunda, Enstitü Kurulu ve Enstitü Yönetim Kurulu kararları doğrultusunda uygulama yaparlar.

**a) İç Kontrolün Tanımı:** Kurumun amaçlarına ve belirlenmiş politikalara uygun olarak faaliyetlerin etkili, ekonomik ve verimli bir şekilde yürütülmesini, varlık ve kaynakların korunmasını, muhasebe kayıtlarının doğru ve tam olarak tutulmasını, mali bilgi ve yönetim bilgisinin zamanında ve güvenilir olarak üretilmesini sağlamak üzere, kurum tarafından oluşturulan organizasyon, yöntem, süreç ile mali ve diğer kontroller bütünüdür.

### **b) İç kontrolün amacı:**

- Kamu gelir, gider, varlık ve yükümlülüklerinin etkili, ekonomik ve verimli bir şekilde yönetilmesini,
- Kamu idarelerinin kanunlara ve diğer düzenlemelere uygun olarak faaliyet göstermesini,
- Her türlü malî karar ve işlemlerde usulsüzlük ve yolsuzluğun önlenmesini,
- Karar oluşturmak ve izlemek için düzenli, zamanında ve güvenilir rapor ve bilgi edinilmesini,
- Varlıkların kötüye kullanılması ve israfını önlemek ve kayıplara karşı korunmasını, sağlamaktır.

Bütçemizden gerekli harcamalar, harcama yetkilisi Enstitü Müdürümüzün bütçe ilke ve esaslarına, kanun, tüzük ve yönetmelikler ile diğer mevzuata uygun, ödeneklerin etkili, ekonomik ve verimli kullanılmasına özen göstererek harcama talimatı vermesiyle gerçekleşmekte, giderlerin gerçekleştirilmesi, işin yaptırılması, mal veya hizmetin alınması, teslim almaya ilişkin işlemlerin yapılması, belgelendirilmesi ve ödeme için gerekli belgelerin hazırlanması görevleri Gerçekleştirme görevlisi tarafından yürütülmektedir.

## II- AMAÇ ve HEDEFLER

### A. İdarenin Amaç ve Hedefleri

Stratejik Amaçlar	Stratejik Hedefler
<b>Stratejik Amaç-1</b> <b>Lisansüstü eğitim ve öğretimde kaliteyi yükseltmek.</b>	Hedef 1.1.Tüm anabilim dallarında ortak ya da bağımsız lisansüstü programların açılması için girişimlerin başlatılması
	Hedef 1.2.Ders materyallerinin güncelleştirilerek internet ortamına aktarılması
	Hedef 1.3.Eğitim-öğretimin fiziksel ve teknolojik alt yapısının iyileştirilmesi
	Hedef 1.4.Öğrencilerin Erasmus ve Mevlana gibi öğrenci değişim programlarından faydalandırılması
	Hedef 1.5.Sağlık Bilimleri Enstitüsü dergisinin çıkarılması.
<b>Stratejik Amaç-2</b> <b>Akademik ve idari personelin nicelik ve niteliğini artırmak</b>	Hedef 2.1.Öğretim elemanı sayısının artırılması
	Hedef 2.2.İdari ve teknik personel sayısının artırılması
	Hedef 2.3.İdari ve teknik personel niteliğinin yükseltilmesi
	Hedef 2.4.Üniversitemiz ve TÜBİTAK gibi diğer kurumların ya da AB fonlarının desteklediği bilimsel araştırma proje sayısının artırılması
	Hedef 2.5.Lisansüstü öğrenimde danışman ve öğrencinin ortak gerçekleştirdiği bilimsel yayın sayısının artırılması
<b>Stratejik Amaç-3</b> <b>Ulusal ve uluslararası paydaşlarla işbirliği</b>	Hedef 3.1.Teoriden pratiğe geçiş bağlamında akademisyen, çalışan ve yöneticilere konferans verilmesi
	Hedef 3.2.Ulusal alanda bilimsel kongrelere ev sahipliği yapılması
	Hedef 3.3.Kamu ve özel sektör kuruluşlarının ihtiyaçlarına yönelik araştırma ve projelerin geliştirilmesi
	Hedef 3.4.Ulusal ve uluslar arası üniversitelerin Sağlık Bilimleri Enstitüleri ile işbirliğinin geliştirilmesi
<b>Stratejik Amaç-4</b> <b>Tercih edilen ve mezunlarının bilim çevrelerince kabul gördüğü bir enstitü olmak</b>	Hedef 4.1.Web sayfamızın enstitümüzün üstünlükleri ve fırsatlarını kamuoyuna en iyi tanıtacak şekilde tasarlanması
	Hedef 4.2.Yeni kaydolun öğrencilere oryantasyon toplantısının yapılması
	Hedef 4.3.Üniversitemiz Mezunlar Derneği çatısı altında mezunlarla ilişkilerinin geliştirilmesi
	Hedef 4.4.İş başvurularında öğrencilere danışmanlık yapılması

### B. Temel Politikalar ve Öncelikler

Temel politikamız amaç ve hedeflerimiz doğrultusunda hareket ederek ülke ve dünya çapında bir enstitü olma çalışmalarını gerçekleştirmektedir. Önceliğimiz; kaliteli bir eğitim

ortamı sağlayarak mezunlarımızı aranan ve tercih edilen meslek mensupları olacak şekilde yetiştirmektedir.

### C. Diğer Hususlar

-

## III- FAALİYETLERE İLİŞKİN BİLGİ VE DEĞERLENDİRMELER

### Mali Bilgiler

#### 1.Bütçe Uygulama Sonuçları

##### 1.1- 2013 Yılı Bütçe Uygulama Sonuçları ve Mali Tablolara İlişkin Açıklamalar

	2013 BÜTÇE BAŞLANGIÇ ÖDENEĞİ	2013 GERÇEKLEŞME TOPLAMI	GERÇEK. ORANI
	TL	TL	%
BÜTÇE GİDERLERİ TOPLAMI	47.383,00	44.193,85	%93,26
01 - PERSONEL GİDERLERİ	41.000,00	38.126,73	%92,93
02 - SOSYAL GÜVENLİK KURUMLARINA DEVLET PRİMİ GİDERLERİ	5.500,00	5.184,62	%94,25
03 - MAL VE HİZMET ALIM GİDERLERİ	883,00	882,50	%99,95

2013 yılı başlangıcında 47.383,00 TL olan başlangıç ödeneği varken, 44.1193,85 TL harcanarak %93,26 oranında gerçekleşme sağlanmıştır.

#### 1- Temel Mali Tablolara İlişkin Açıklamalar

Enstitümüzde tüm tasarruf tedbirleri çerçevesinde en iyi şekilde hizmet sunulmaya çalışılmaktadır.

2013 yılı başlangıç ödeneği olan 47.383,00 TL'lik ödenek miktarının 38.126,73 TL'si personel giderleri, 5.184,62 TL'si SGK devlet pirimleri ve geri kalan 882,50 TL'si mal ve hizmet alım giderleri olarak gerçekleşmiştir.

#### 2- Mali Denetim Sonuçları

5018 Sayılı Kamu Mali Yönetimi ve Kontrol Kanununun 69.Maddesi gereği Enstitümüz tarafından yapılan harcamalar ile ilgili hesaplar ve bunlara ilişkin belgeler, her yıl Türkiye Büyük Millet Meclisi adına Türkiye Büyük Millet Meclisi Başkanlık Divanı tarafından görevlendirilen ve gerekli mesleki niteliklere sahip denetim elemanlarından oluşan bir komisyon tarafından denetlenir.

## B- Performans Bilgileri

### 1-Faaliyet ve Proje Bilgileri

2013 yılında Enstitü Anabilim Dalı öğretim üyelerine ait bilimsel toplantılara katılma durumu, bilimsel yayın çalışmaları ve hakemliklerin, öğretim üyelerinin kadrosunun bulunduğu ilgili fakülte ya da yüksekokul'dan bildirileceği için, burada belirtilmemiştir.

Enstitü Yönetim Kurulu Kararı ve Ordu Üniversitesi Rektörlüğü oluru ile Enstitü Müdürü, 3 (üç) yurt içi toplantıya katılmıştır.

### 1.1 Faaliyet Bilgileri

#### 1.1.1 Öğretim Elemanlarının Katıldığı Bilimsel Toplantılar Tablosu

Birim Adı	Tebliğ/Bildiri/ Poster		Konferans/Seminer/Panel			Kongre /Sempozyum		Sergi/Konser	
	Yurtiçi	Yurtdışı	Kurum içi	Yurtiçi	Yurtdışı	Yurtiçi	Yurtdışı	Yurtiçi	Yurtdışı
Sağlık Bilimleri Enstitüsü	-	-	-	-	-	-	-	-	-
<b>Toplam</b>									

#### 1.1.2 Öğretim Elemanlarının 2013 Yılı İçerisindeki Bilimsel Yayın Çalışmaları Tablosu

Birim Adı	Makale / Yayın			Kitap				Tez					
	Yurtiçi		Y. Dışı	Telif			Dergi	Yüksek Lisans		Doktora		Diğer Uzm. Vb.	
	Türkçe	Y. Dil		Türkçe	Y. Dil	Y. Dışı		Türkçe	Y. Dil	Türkçe	Y. Dil	Türkçe	Y. Dil
Sağlık Bilimleri Enstitüsü	-	-	-	-	-	-	-	-	-	-	-	-	-
<b>Toplam</b>													

### 1.2 Proje Bilgileri

Bilimsel Araştırma Proje Sayısı					
PROJELER	2013				
	Önceki Yılda Devreden Proje	Yıl İçinde Eklenen Proje	Toplam	Yıl İçinde Tamamlanan Proje	Toplam Ödenek TL
DPT	-	-	-	-	-
TÜBİTAK	-	-	-	-	-
A.B.	-	-	-	-	-
BİLİMSEL ARAŞTIRMA PROJELERİ	-	-	-	-	-
DİĞER	-	-	-	-	-
<b>TOPLAM</b>	-	-	-	-	-

#### IV- KURUMSAL KABİLİYET ve KAPASİTENİN DEĞERLENDİRİLMESİ

##### A-Üstünlükler

Enstitümüzün güçlü yönleri;

- Akademik çalışmayı teşvik edici, sorunlara çözüm bulma noktasında yapıcı ve demokratik yaklaşımın benimsenmesi,
- Genç, dinamik ve nitelikli akademik personele sahip olması,
- Öğrenci-öğretim elemanı arasında güçlü ilişkiler ve diyalog kurulabilecek bir ortamın olması,
- Mezunlarımız için kamu ve özel sektörde geniş istihdam alanlarının olması,
- Yönetimin kurumsallaşmaya yönelik çabası,
- Erasmus, Mevlana gibi uluslararası programlardan yararlanma olanağının olması,
- Bilimsel Araştırma Projeleri Koordinatörlüğü'nün yüksek lisans ve doktora tezlerine destek sağlaması,
- Ordu Üniversitesi Kütüphanesinin üyesi olduğu veritabanlarından bilimsel araştırmalara ulaşabilme olanağının olması,
- Web üzerinden tezlere erişimin mümkün olması.

##### A- Zayıflıklar

Enstitümüzün zayıf yönleri;

- Ofis, derslik, teknolojik donanım gibi fiziksel alt yapının yetersiz olması,
- Henüz faal olan lisansüstü programımızın olmaması,
- Öğretim elemanlarımızın nicelik olarak yetersiz olması,
- İdari ve teknik personelin nicelik olarak yetersiz olması,
- Uluslararası nitelikteki bilimsel yayınların sayıca fazla olmaması,
- Yurt dışındaki önde gelen üniversite ve öğretim üyeleriyle işbirliğinin yeterli düzeyde olmaması.

##### C-Değerlendirme:

Enstitümüzün güçlü yönlerini daha çok kuvvetlendirmek, zayıf yönlerini güçlü yönlerle çevirmek, dış çevrenin sunduğu fırsatlardan faydalanmak ve tehditleri gidermek temel hareket noktamızdır.



## V- ÖNERİ VE TEDBİRLER

Enstitümüzün belirlenen amaç ve hedeflere ulaşabilmesi için;

Enstitü anabilim dallarında öğretim üyesi kadrolarının güçlendirilerek, tüm anabilim dallarında lisansüstü eğitim programları açılmasına uygun hale getirilebilir.

Enstitü bütçeleri güçlendirilerek, anabilim dallarında yapılacak arařtırmalar ve tezlerle ilgili projelere belirli oranlarda maddi katkıda bulunabilen kuruluşlar haline getirilebilmelidir.

Enstitümüzde, sunulan hizmetin hatasız yürütülebilmesi için otomasyon sistemine geçilmesi konusunda en kısa zamanda çözüm üretilmesi gerekmektedir. Lisansüstü öğrencilerimize burs niteliğinde 50/d arařtırma görevliliđi kadrosunun tahsil edilmesi gerekliliđi söz konusudur.

Enstitümüzün fiziki alan bakımından yeterli hale getirilmesi, idari personel odası, kütüphane, seminer odaları ve arařtırmalar için merkezi laboratuvarın donanımının sağlanması yararlı olacađı düşünölmektedir.